



Gemeenteraad van gemeente Doetinchem
Postbus 9020
7000 HA Doetinchem

Oosterbeek/Laag-Keppel, 16 juli 2025

Betreft:

Windpark Doetinchem, aangepast principeverzoek planologische medewerking

Geachte raadsleden van gemeente Doetinchem,

Met dit principeverzoek vragen wij u om een vervolg te geven aan de ontwikkeling van Windpark Doetinchem. Op 11 december 2019 hebben wij, de initiatiefnemers van Windpark Doetinchem, de gemeente Doetinchem om een principemedewerking gevraagd voor de realisatie van windturbines binnen de grenzen van de gemeente Doetinchem. In 2020 hebben wij een positief besluit ontvangen waarin onder andere verzocht werd om het plan participatief verder te ontwikkelen.

Op basis van de uitkomsten van het participatieproces en diverse onderzoeken hebben wij het plan herzien. Dit aangepaste plan leggen wij hierbij aan u voor, met als doel een definitief principebesluit te verkrijgen voor de verdere ontwikkeling van Windpark Doetinchem.

Bij het opstellen van de herziene plannen hebben wij rekening gehouden met onderstaande besluiten die wij 27 oktober 2020 van het college van B&W hebben ontvangen (zie Bijlage 1):

Gelet op de uitgangspunten van het beleidskader "duurzame energieopwekking in Doetinchem" in principe medewerking te geven aan de verdere uitwerking van het plan Windpark Doetinchem aan de Barlhammerweg middels het doorlopen van een participatieproces met de omgeving;

Aanvrager te informeren dat een definitieve principemedewerking en de besluitvorming hierover afhankelijk is van het goed doorlopen van een participatieproces met omwonenden, alsmede een goede uitwerking van het plan Windpark Doetinchem aan de Barlhammerweg;

Aanvrager te verzoeken het participatieproces, om te komen tot een uitgewerkt plan, zodanig in te richten dat dit proces aansluit bij de gedragscode "Acceptatie & Participatie Windenergie op land" en zal worden geleid door een onafhankelijk en deskundig derde (gespreksleider en notulist);

De raad met een raadsmededeling over het onderhavige besluit te informeren.

Op basis van het doorlopen participatietraject heeft de klankbordgroep een adviesplan uitgewerkt (Bijlage 2) en gedeeld met de gemeenteraad. Wij hebben dit adviesplan meegenomen in de uitwerking van dit aangepaste principeverzoek. Met dit principeverzoek willen wij onze nieuwe plannen kenbaar maken zodat u, in het kader van een goede

ruimtelijke ordening/ evenwichtige toedeling van functies aan locaties (ETFAL), de plannen zorgvuldig kunt afwegen. Deze werkwijze hebben wij mede in overleg met de gemeente opgesteld en wij denken hiermee te voldoen aan de door de gemeente gestelde eisen en voorwaarden.

In dit principeverzoek gaan we eerst in op het belang van het windpark. Daarna behandelen we het participatietraject en het adviesplan dat de klankbordgroep heeft opgesteld. Tenslotte zetten we ons plan en het vervolgtraject verder uiteen.

Inhoud

1.1	Aanleiding en belang Windpark Doetinchem.....	4
1.2	De initiatiefnemers	5
1.3	Waarom dienen wij dit principeverzoek in?	5
1.4	Het participatieproces	6
1.5	Plan Windpark Doetinchem.....	10
1.5.1	Beleidskaders	14
1.5.2	Motie: geen onomkeerbare stappen	17
1.5.3	Natuur	17
1.5.4	Gezondheid	20
1.5.5	Proces- en financiële participatie	21
1.6	Het vervolgtraject	24
1.7	Verzoek	24

1.1 Aanleiding en belang Windpark Doetinchem

De energietransitie vraagt om actie, ook op lokaal niveau. De gemeente Doetinchem heeft de ambitie om in 2030 energieneutraal te zijn. In de bredere regio is het doel gesteld om de Achterhoek in 2050 energieneutraal te maken. Dit betekent: minder energie verbruiken én de energie die nog nodig is duurzaam opwekken. In de Regionale Energiestrategie (RES 1.0) is afgesproken dat er ruimte komt voor grootschalige duurzame energieopwekking, waaronder windenergie om deze ambities waar te maken.

Tegelijkertijd zien we dat de vraag naar (groene) stroom toeneemt, onder andere door elektrificatie van mobiliteit, verwarming en industrie. Ook willen we in Nederland minder afhankelijk worden van buitenlandse, fossiele energiebronnen zoals Russisch gas. De noodzaak om lokaal duurzame energie op te wekken is daardoor urgenter dan ooit.

Het initiatief voor dit windpark komt voort uit de wens om een concreet, lokaal project te realiseren dat een zichtbare bijdrage levert aan deze opgaven en de RES-ambitie. De locatie is zorgvuldig gekozen op basis van geschiktheid voor windenergie en inpasbaarheid in het landschap. Daarbij is nadrukkelijk gekeken naar ruimtelijke, technische en maatschappelijke voorwaarden.

Bijdrage en meerwaarde van het windpark

Met dit initiatief streven we ernaar om niet alleen duurzame elektriciteit op te wekken, maar ook de lokale gemeenschap actief te betrekken en mede-eigenaar van het project te maken. Via een energiecoöperatie wordt vijftig procent van het windpark eigendom van de omgeving. Zo wordt niet alleen geïnvesteerd in duurzame energie, maar ook in lokale betrokkenheid en economische versterking. Leden van de coöperatie – bewoners uit de omgeving – ontvangen rendement op hun investering en hebben inspraak in hoe de opbrengsten worden besteed. Door gezamenlijk te investeren in het windpark dragen zij bij aan een duurzamere toekomst en profiteren zij mee van de voordelen, zowel financieel als maatschappelijk.

Daarnaast draagt het windpark bij aan energiezekerheid en -onafhankelijkheid, en helpt het de regionale klimaatdoelen te realiseren.

Aandacht voor landschap en omgeving

De ontwikkeling van het windpark vindt plaats met oog voor de omgeving. We zijn ons bewust van de landschappelijke en culturele waarde van gebieden zoals Landgoed Keppel, een historisch coulisselandschap dat al meer dan 700 jaar het decor vormt voor het leven van inwoners uit Doetinchem en Bronckhorst. Deze waarde is ook benoemd in het rapport 'Kroonjuwelen van Bronckhorst: een gezamenlijke verantwoordelijkheid' (2013). We streven daarom naar een zorgvuldige inpassing van het windpark, met behoud en waar mogelijk versterking van de landschappelijke kwaliteiten.

Landgoed Keppel bestaat al meer dan 700 jaar en vormt een waardevol historisch en landschappelijk decor voor de regio. Het behoud van dit karakteristieke coulisselandschap is kostbaar, terwijl subsidies afnemen. Om het landgoed duurzaam in stand te houden voor toekomstige generaties, zoeken de eigenaren naar nieuwe inkomstenbronnen. De (tijdelijke) plaatsing van windturbines voor 25 jaar levert niet alleen een bijdrage aan de energietransitie, maar ook aan het behoud van het landgoed. Zo blijft het Landgoed toegankelijk voor iedereen en kan het duurzaam beheerd worden. Het windpark wordt in

samenspraak met de omgeving ontwikkeld. Op deze manier dragen we samen bij aan een toekomstbestendig landschap én aan de energiedoelen van Doetinchem.

Samenvattend belang:

- **Bijdrage aan energietransitie en lokale doelen:** Het windpark draagt concreet bij aan de duurzaamheidsambities van de gemeente Doetinchem, vergroot de energie-onafhankelijkheid en versterkt de lokale opwek van schone energie.
- **Duurzaam behoud van Landgoed Keppel:** Het project maakt het mogelijk om het historische coulisselandschap van Landgoed Keppel op een toekomstbestendige manier in stand te houden, ondanks teruglopende subsidies, zodat ook volgende generaties ervan kunnen blijven genieten.

1.2 De initiatiefnemers

De Pallandt van Keppel Stichting is mede-initiatiefnemer van het Windpark en zet zich in voor het behoud van Landgoed Keppel. In 2017 onderzocht de stichting samen met de gemeente Bronckhorst en lokale partijen duurzame toekomstmogelijkheden tijdens een zogeheten 'Schetsschuit'. Op basis daarvan is in samenwerking met Green Trust onderzocht of windenergie een haalbare en passende oplossing is. Green Trust is een Nederlands adviesbureau en ontwikkelaar van zon- en windenergieprojecten.

Beide partijen hechten veel waarde aan samenwerking met de omgeving en willen een lokale energiecoöperatie actief betrekken bij de ontwikkeling en mede-eigendom van het windpark. Gedurende de ontwikkelfase kan deze coöperatie als mede-initiatiefnemer aansluiten.

1.3 Waarom dienen wij dit principeverzoek in?

In 2019 hebben Green Trust en de Pallandt van Keppel Stichting de gemeente Doetinchem om gemeentelijke medewerking gevraagd voor de realisatie van een windpark nabij de Barlhammerweg in Doetinchem. Het besluit dat hieruit volgde was het volgende:

Het initiatief sluit goed aan op de uitgangspunten van het beleidskader 'Duurzame energieopwekking in Doetinchem'.

Een definitieve principemedewerking volgt na het goed doorlopen van een participatieproces met omwonenden en een goede uitwerking van het plan.

Het participatieproces moet aansluiten bij de gedragscode "Acceptatie & Participatie Windenergie op land" en wordt geleid door een onafhankelijke gespreksleider.

De Omgevingskamer heeft geconcludeerd dat een verdere uitwerking van het plan ambtelijk gesteund wordt. Het uitgewerkte plan moet vervolgens aansluiting vinden bij de Omgevingsvisie.

Een verzoek om de raad via een raadsmededeling actief over dit verzoek en proces te informeren.

Wij hebben de eerder genomen besluiten ter harte genomen en inmiddels een uitgebreid participatieproces doorlopen, in overeenstemming met de gedragscode "Acceptatie & Participatie". In paragraaf 1.4 lichten wij dit proces nader toe.

Met dit principeverzoek hopen wij op een definitieve principemedewerking van de gemeente. Dit stelt ons in staat om de volgende fase te starten, waarin wij de MER (beoordeling)-procedure kunnen doorlopen om de milieu- en gezondheidseffecten te onderzoeken en in beeld te brengen, waarna de benodigde omgevingsvergunningen kunnen worden aangevraagd.

De plannen die in dit principeverzoek worden gepresenteerd, voldoen zowel aan het landelijke Ontwerpbesluit Windturbines (12 oktober 2023) als aan het initiatiefvoorstel ('twee keer tiphoogte-norm'), die recent (2 juli 2025) is aangenomen door de Provincie Gelderland. De afstandsnorm van tweemaal de tiphoogte gaat gelden voor alle nieuwe projecten, die nog niet in procedure waren, vanaf 1 juli dit jaar (zie Bijlage 3 voor het besluit). Zodra we de vergunningaanvraagfase ingaan, zullen we onze plannen opnieuw toetsen aan de dan geldende landelijke regelgeving (definitieve Windturbinebepalingen).

Tot slot merken wij op dat principemedewerking niet juridisch bindend is. De gemeente behoudt het recht om, bij een eventuele formele aanvraag voor een omgevingsvergunning (buitenplanse omgevingsplanactiviteit/ afwijking omgevingsplan) of wijziging omgevingsplan, gemotiveerd af te wijken van het principebesluit. Een principebesluit betekent dus geen onomkeerbare stap.

Het principeverzoek biedt voor ons als initiatiefnemer en voor u als gemeente(raad) verschillende voordelen, namelijk:

Het principebesluit kan als input dienen voor de MER-procedure.

We kunnen gericht verschillende onderzoeken laten uitvoeren om het plan in de volgende fase verder uit te werken en een goede landschappelijke inpassing te garanderen, waarin rekening gehouden wordt met het geldende beleid, de belangen van omwonenden en de omliggende natuur.

1.4 Het participatieproces

Na het principebesluit van oktober 2020 hebben we het participatieproces voortgezet, waarbij we de gedragscode "Acceptatie & Participatie Windenergie op Land" als leidraad hebben genomen. Deze gedragscode stelt eisen aan initiatieven, zoals vroege en transparante betrokkenheid van de omgeving, het opstellen van een participatieplan, de benoeming van een aanspreekpunt, mogelijkheden voor financiële participatie en aandacht voor natuur, landschap en lokaal eigendom. Wij zijn van mening dat we met dit principeverzoek en de daaraan voorafgaande stappen aan deze richtlijnen hebben voldaan. In het vervolg van dit document lichten we het participatieproces en het traject met de klankbordgroep verder toe. Het volledige tijdspad is opgenomen in Bijlage 4.

Zo hebben we:

- Informatiebrieven verstuurd naar direct omwonenden van het windpark;
- Keukentafelgesprekken gevoerd;
- Een digitale informatieavond georganiseerd;
- Een klankbordgroep (KGB) gevormd;
- Een onafhankelijke gespreksleider (mediator) aangesteld voor het begeleiden van het participatieproces en de gesprekken in de klankbordgroep;

- 13 bijeenkomsten georganiseerd waar verschillende thema's met de KBG zijn besproken;
- Informatiebrief gestuurd aan omwonenden binnen een straal van 2,3 kilometer.

De digitale informatiebijeenkomst werd goed bezocht en leidde tot veel vragen, die we daarna op de website hebben beantwoord (<https://www.windparkdoetinchem.nl/>). Zowel per brief als tijdens deze bijeenkomst hebben we mensen uitgenodigd om deel te nemen aan de klankbordgroep van Windpark Doetinchem, waarop tientallen mensen (vooral direct omwonenden uit de gemeentes Doetinchem en Bronckhorst) zich hebben aangemeld.

Op 8 april 2021 vond de eerste klankbordgroep bijeenkomst plaats. Deze stond in het teken van het doel van de klankbordgroep, kennismaking, verwachtingen en de rol van de gespreksleider. De KBG besloot zelf een gespreksleider/voorzitter voor te stellen. In samenspraak met de initiatiefnemers is gekozen voor een onafhankelijk gespreksleider van Public Mediation. Onder leiding van deze gespreksleider zijn tussen 2021 en 2025 nog twaalf bijeenkomsten gehouden, waarin uiteenlopende thema's zijn behandeld (zoals gezondheid, natuur, omgevingsvisie en participatie). De agendering, planning en onderwerpen zijn in overleg met de klankbordgroep vastgesteld. De verslagen van deze bijeenkomsten zijn openbaar te raadplegen via de website van Windpark Doetinchem.

Met de klankbordgroep is ook een link van de Windplanner (inmiddels hernoemd naar EnergyPlanner) gedeeld, zodat zij zelfstandig de visualisaties van het beoogde windpark kunnen bekijken, met verschillende opstellingsvarianten, diverse hoogtes en vanuit verschillende zichtpunten ('viewpoints'). Windplanner is een programma dat ontwikkeld is om nieuwe veranderingen in het landschap te combineren met bestaande 3D-fotos. Op die manier kunnen mensen vanuit hun eigen achtertuin en leefomgeving zien wat er gaat gebeuren als bepaalde projecten gerealiseerd worden. Dit programma is ontwikkeld om ervoor te zorgen dat bewoners, ontwikkelaars en overheid hetzelfde beeld hebben wanneer het gaat over veranderingen in de leefruimte. Het doel is om begrip op te wekken bij de verschillende betrokkenen voor een gezamenlijk gedragen toekomst, door bij te dragen aan een kennisbasis die kan helpen in het vormen van een gefundeerde mening over veranderingen.

In mei 2022 hebben we een informatiebrief gestuurd aan omwonenden in een straal van circa 2,3 kilometer van de beoogde locatie; dit gebied is in overleg met de klankbordgroep vastgesteld. Daarnaast hebben we in de tussentijd vragen per e-mail beantwoord en een digitale nieuwsbrief verstuurd naar degenen die zich hiervoor hebben aangemeld. Het plan is om op reguliere basis nieuwsbrieven te versturen, zodat geïnteresseerden op de hoogte blijven van de voortgang van het project.

Adviesplan Klankbordgroep

Het college heeft ons gevraagd om samen met de omgeving tot een planuitwerking te komen. In overleg met de gemeente is besloten dat een klankbordgroep met (direct) omwonenden en belanghebbenden een goede manier is om hier concreet invulling aan te geven.

De klankbordgroep heeft in meerdere bijeenkomsten onder leiding van de onafhankelijke gespreksleider uiteenlopende thema's besproken met betrekking tot het windinitiatief,

zoals gezondheid, natuur en participatie. In de loop van het traject heeft de gemeente verduidelijkt waar het mogelijk advies van de klankbordgroep over kon gaan (Bijlage 5).

Ook hebben de initiatiefnemers een 'Uitgangspuntennotitie' (Bijlage 6) gedeeld om de klankbordgroep te ondersteunen bij het opstellen van haar adviesrapport. Daarbij is de klankbordgroep verzocht advies te geven over hoe het project bij voorkeur vormgegeven kan worden, mocht het windproject worden ontwikkeld.

Volgens de uitgangspuntennotitie (2022) en de notulen van de eerste en derde klankbordgroepbijeenkomst (voorjaar 2021), was het doel en de opdracht van de klankbordgroep om een advies op te stellen over de geschiktheid van het windpark en de bijbehorende randvoorwaarden. Dit advies zou richtinggevend zijn voor zowel ons als initiatiefnemer, als voor het college van B&W en de gemeenteraad van Doetinchem.

De klankbordgroep heeft haar bevindingen vastgelegd in een adviesrapport, waarin zij uitgebreid toelicht waarom zij het plangebied ongeschikt acht voor de plaatsing van windturbines. Daarmee heeft zij invulling gegeven aan het eerste deel van haar opdracht. De in het rapport genoemde argumenten richten zich zowel op specifieke bezwaren tegen de gekozen locatie als op bredere zorgen over windenergie in het algemeen.

Het tweede deel van de opdracht – het meegeven van voorwaarden waaronder het project en de participatie vorm zouden kunnen krijgen bij een positief besluit van het gemeentebestuur en de gemeenteraad – is door de klankbordgroep helaas niet uitgewerkt. In plaats daarvan is uitsluitend ingegaan op de geschiktheid van de locatie. Dit vinden wij jammer, mede gezien de uitgebreide ondersteuning die wij hebben geboden en onze inzet voor een coöperatief project met actieve betrokkenheid van de omgeving.

Ondanks suggesties van Green Trust, Public Mediation en de gemeente – waaronder voorbeelden van hoe vergelijkbare adviezen elders zijn vormgegeven – heeft de klankbordgroep ervoor gekozen deze niet in haar eindrapport op te nemen.

Onze ambitie om een coöperatief project te realiseren blijft onverminderd, mocht het plan worden voortgezet. Onze volledige reactie op het adviesrapport van de klankbordgroep is opgenomen als Bijlage 7 bij dit principeverzoek. Hierin gaan we uitgebreid in op de geuite zorgen en de wijze waarop we hier in het vervolgtraject mee omgaan. Dit doen we in lijn met de eerder opgestelde uitgangspuntennotitie. Zo zullen gezondheidsonderzoeken worden uitgevoerd volgens de meest recente landelijke richtlijnen en besteden we extra aandacht aan landschappelijke inpassing en natuurwaarden. Transparantie en participatie blijven voor ons belangrijke uitgangspunten.

De Omgevingsadviesraad

De klankbordgroep in haar huidige vorm is inmiddels beëindigd; op 26 mei 2025 vond een afrondende bijeenkomst plaats. In de volgende fase zetten we in op een omgevingsadviesraad (OAR), waarin we een evenredige vertegenwoordiging van dorpen en wijken en belanghebbenden uit de omgeving uitnodigen. Het doel is om samen te komen tot een plan dat goed past bij de lokale leefomgeving en breed gedragen wordt. Zo zetten we de koers voort naar een zorgvuldig en sociaal- en natuurinclusief plan voor Windpark Doetinchem.

De OAR geeft advies over het project voorafgaand aan de vergunningaanvraag over verschillende relevante onderwerpen en wordt actief geïnformeerd over het windproject. In de OAR zijn verschillende belanghebbenden vertegenwoordigd. Vanuit iedere belanghebbende partij zullen één of twee afgevaardigden deelnemen. Deze kunnen vervolgens met hun achterban afstemmen wanneer er besluiten voorliggen. Ter illustratie is hieronder een conceptuele deelnemerslijst opgenomen:

Mogelijke deelnemers Omgevingsadviesraad (OAR):

- Onafhankelijk voorzitter en secretaris
- Vertegenwoordiging van de initiatiefnemer (Windpark Doetinchem)
- Vertegenwoordigers van een energiecoöperatie
- (Ambtelijke) vertegenwoordiger van de gemeente Doetinchem
- Afvaardiging van bewoners van De Huet (max. 2); Langerak (max. 2), Keppel en Eldrik (max. 2), in een straal binnen 2 kilometer van het windpark
- Afvaardiging van lokale ondernemers (max. 2)
- Vertegenwoordiger van de grondeigenaren/Landgoed Keppel (Pallandt van Keppel Stichting en Kasteel Keppel B.V.)
- Andere stakeholders uit aangrenzende kernen en vertegenwoordigers uit relevante organisaties, zoals de dorpsraden van Wehl, Keppel en Eldrik
- LTO West Achterhoek
- Een (lokale) natuurorganisatie/-vereniging, zoals Natuur & Milieu Gelderland (NMG) of KNNV Doetinchem.

In Paragraaf 1.5 Plan Windpark Doetinchem gaan we verder in op verschillende vormen van participatie zoals wij die voor ons zien in de komende fases van het project, evenals hoe wij natuur en lokaal eigendom betrekken in het initiatief.

1.5 Plan Windpark Doetinchem

Locatie projectgebied en ruimtelijke inpassing

De initiatiefnemers hebben de ruimtelijke mogelijkheden voor windenergie op Landgoed Keppel, binnen de gemeente Doetinchem, nader onderzocht. Het huidige plan van het windpark is mede gebaseerd op de uitkomsten van het tot nu toe doorlopen participatietraject en een ruimtelijke analyse uitgevoerd door Pondera. Pondera is een adviesbureau dat gespecialiseerd is in duurzame energie en de energietransitie. In deze analyse is een projectgebied vastgesteld waarin ruimtelijk gezien plaats is voor windturbines (zie belemmeringenkaarten varianten 1-3). Het volledige rapport vindt u in Bijlage 8.

De focus is gelegd op de locaties die eigendom zijn van het landgoed. Bij de afbakening van het projectgebied is verder gekeken naar verschillende ruimtelijke belemmeringen en gemeentelijk- en provinciaal beleid.

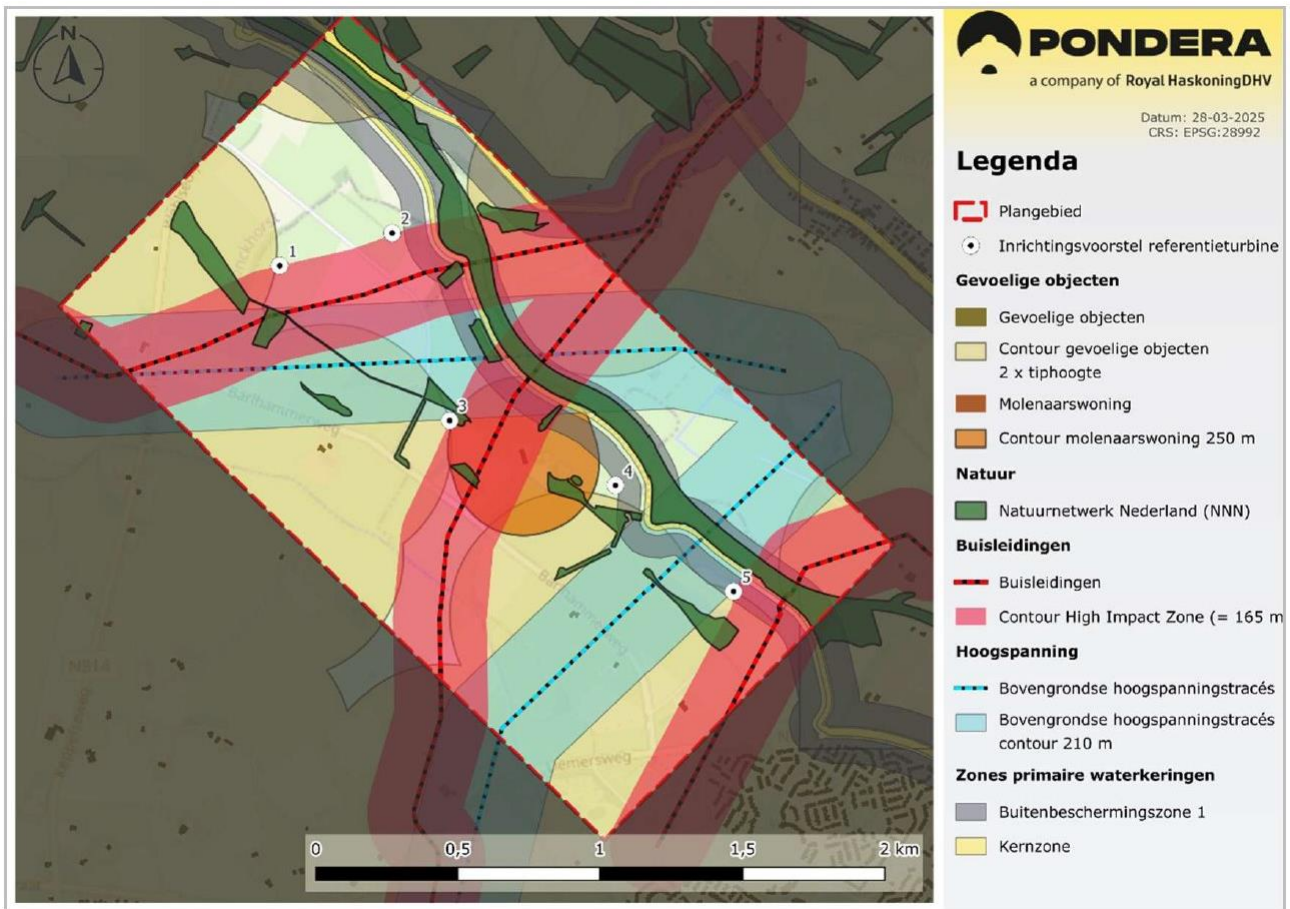
Bij de bepaling van het projectgebied is rekening gehouden met de volgende ruimtelijke belemmeringen:

- Minimale afstanden tot woningen (wij hanteren een conservatieve afstand van 400 meter)
- Beschermde natuurgebieden (Natura 2000)
- Gasleidingen en hoogspanningslijnen

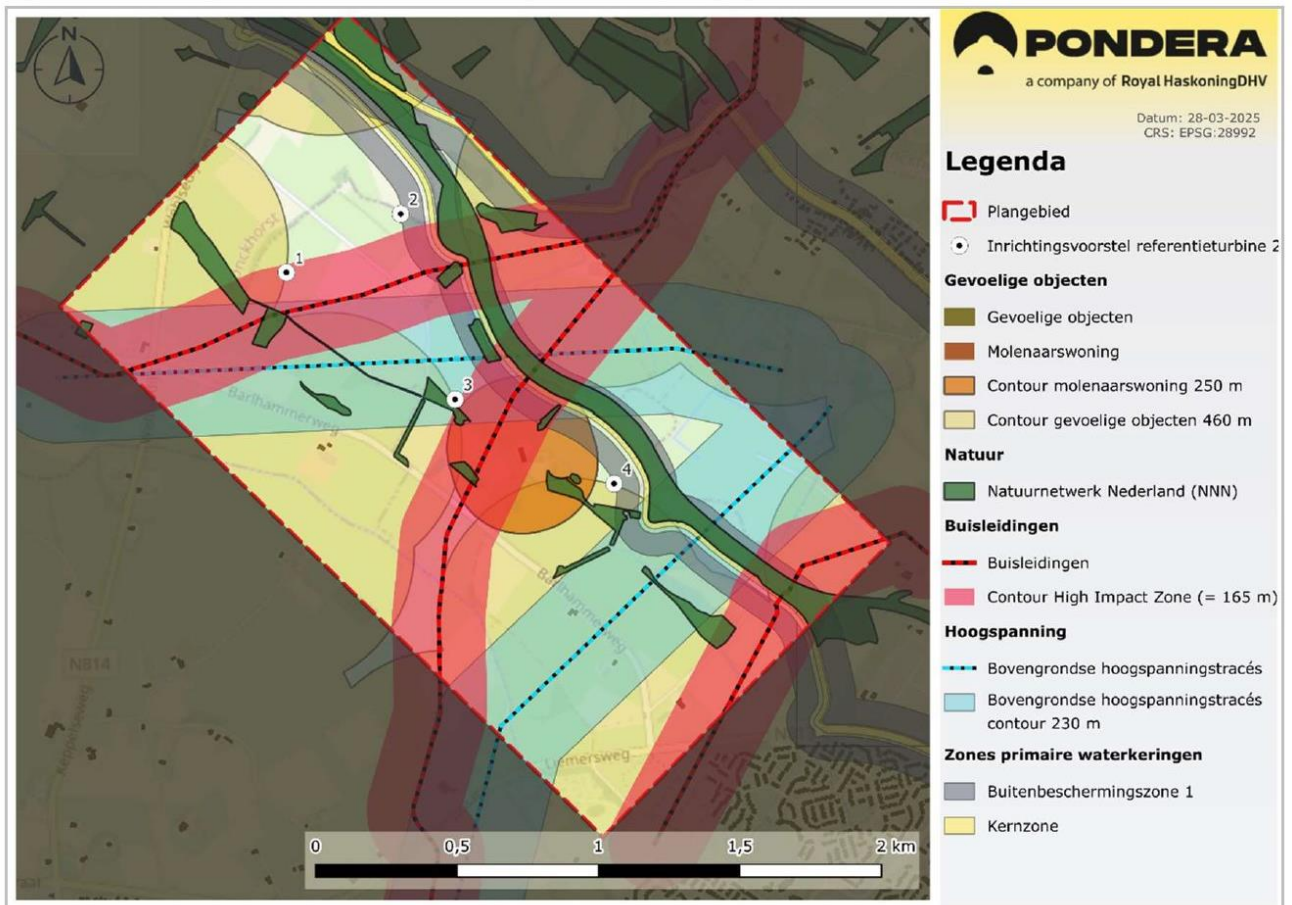
Het projectgebied van het initiatief ligt direct ten (noord)westen van Doetinchem (De Huet) aan de Barlhammerweg en ten zuiden van Laag-Keppel nabij Eldrik. De afstanden gehanteerd in de analyse (zie Figuur 1) lopen van 420-500 meter. Binnen deze marge lijkt het haalbaar om een opstelling te realiseren die voldoet aan de (concept)geluidsnormen en aan de (concept) afstandsnorm (zie alinea Concept windturbinenormen) van tweemaal de tiphoogte. Deze analyse toont aan dat er ruimte is voor windturbines met een tiphoogte tussen de 210-250 meter. Hoeveel windturbines, welk type, welke tiphoogte en waar deze uiteindelijk gerealiseerd zullen worden staat in deze fase nog niet vast.

In het rapport van Pondera zijn de volgende combinaties onderzocht:

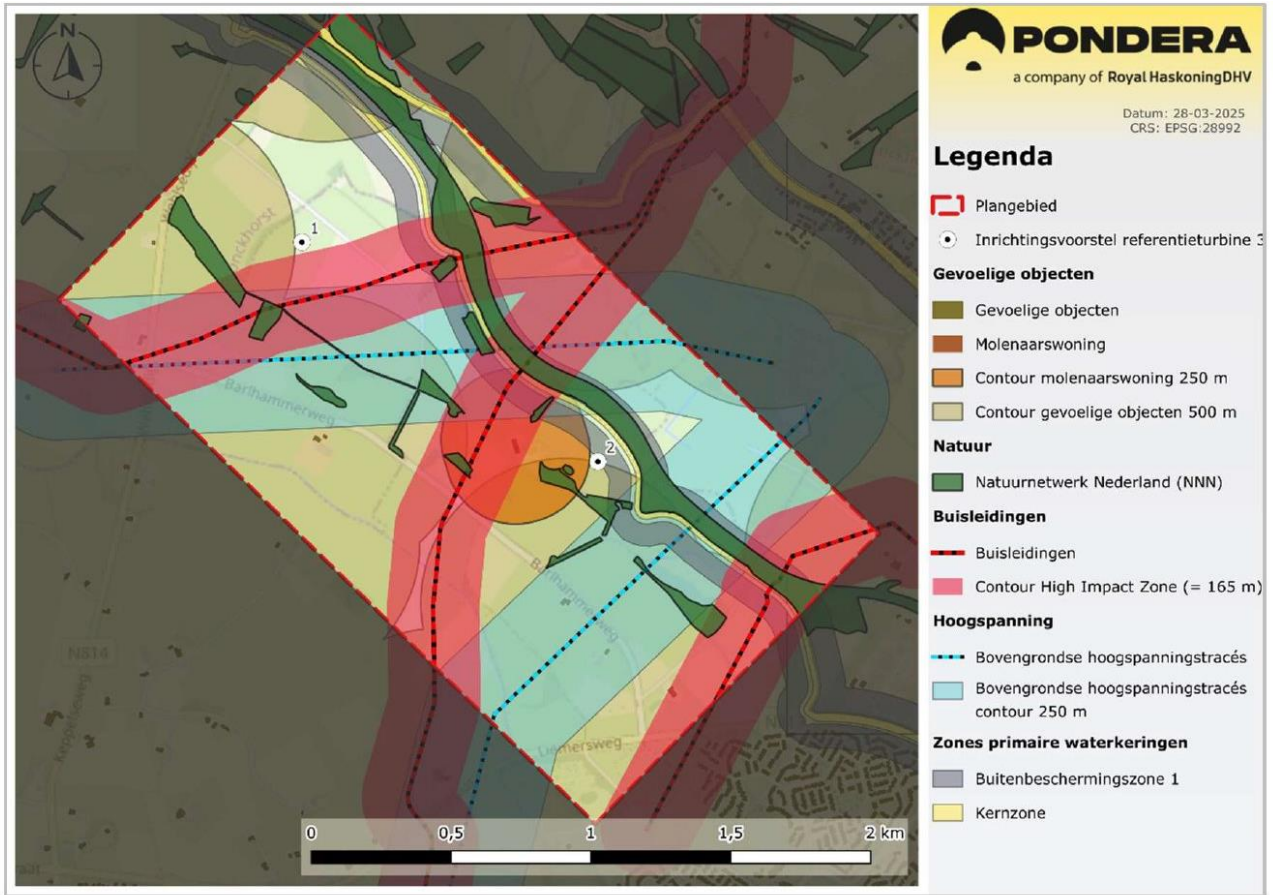
- 5 windturbines met een maximale tiphoogte van 210 meter (Figuur 1), met een totaal opgesteld vermogen van ca. 22,5 MW (4,5 MW per windturbine)
- 4 windturbines met een maximale tiphoogte van 230 meter (Figuur 2), met een totaal opgesteld vermogen van ca. 24 MW (6 MW per windturbine)
- 2 windturbines met een maximale tiphoogte van 250 meter (Figuur 3), met een totaal opgesteld vermogen van ca. 18 MW (9 MW per windturbine)



Figuur 1: Inrichtingsvoorstel Variant 1 (210 meter tiphoogte)



Figuur 2: Inrichtingsvoorstel Variant 2 (230 meter tiphoogte)



Figuur 3: Inrichtingsvoorstel Variant 3 (250 meter tiphoogte)

Concept windturbinenormen

Op 12 oktober 2023 is het Ontwerpbesluit Windturbines Leefomgeving (hierna: het Ontwerpbesluit) gepubliceerd. Met deze publicatie wordt beoogd duidelijke normen voor geluid, slagschaduw en externe veiligheid vast te stellen.

Voor geluid zijn de standaardwaarden vastgesteld op 45 dB Lden en 39 dB Lnight, met een mogelijkheid tot afwijking tot maximaal 47 dB Lden en 41 dB Lnight. Wat slagschaduw betreft, geldt dat deze niet meer dan zes uur per jaar en twintig minuten per dag mag optreden.

Daarnaast introduceert het Ontwerpbesluit een afstandsnorm tot zogenoemde 'windturbinegevoelige objecten'. Deze minimale afstand bedraagt tweemaal de tiphoogte van de betreffende windturbine.

Verschillende partijen, waaronder de Vereniging van Nederlandse Gemeenten (VNG), energieproducenten, windturbinefabrikanten, natuurorganisaties en andere belanghebbenden, hebben zienswijzen ingediend op het Ontwerpbesluit. Op basis van deze zienswijzen kunnen de voorgestelde normen nog worden aangepast.

De inwerkingtreding van de definitieve normen is recentelijk vertraagd. De verwachting is dat dit begin/medio 2026 gaat plaatsvinden. Voor de analyse van Pondera wordt daarom uitgegaan van de inhoud van het momenteel gepubliceerde Ontwerpbesluit.

1.5.1 Beleidskaders

De gemeente Doetinchem heeft samen met de andere Achterhoekse gemeenten het Akkoord van Groenlo ondertekend en neemt daarnaast deel aan het Gelders Energie Akkoord (GEA). In deze samenwerkingsverbanden is afgesproken dat de regio Achterhoek streeft naar een CO₂-reductie van 55% in 2030.

Om dit doel te bereiken, ligt er een regionale opgave om in 2030 in totaal 1,35 TWh aan duurzame energie op te wekken. Daarvan moet:

- 0,35 TWh worden gerealiseerd via grootschalige zonne-installaties op bedrijfsdaken en agrarische bebouwing;
- Maximaal 1 TWh worden opgewekt op land, via windturbines en zonneparken.

Hoewel de opwek van zonne-energie op land op schema ligt, blijft de ontwikkeling van windenergie op land nog achter bij de gestelde doelen (uit Lokale Energie Strategie Doetinchem, Arcadis, 2024).

Bijdrage aan energietransitie en RES Achterhoek

Windenergie wordt gezien als essentieel voor het halen van de Achterhoekse en landelijke klimaatdoelen. Dit initiatief levert een concrete bijdrage aan de nationale en Europese doelstellingen voor hernieuwbare energie, en draagt bij aan de noodzakelijke CO₂-reductie op weg naar een klimaatneutrale samenleving.

In RES 1.0 is afgesproken dat de gemeente Doetinchem 0,06 TWh aan windenergie zal opwekken als onderdeel van de gezamenlijke regionale energietransitie. Hoewel er tot op heden nog geen windenergieproject binnen de RES Achterhoek is gerealiseerd, zet de gemeente met Windpark Doetinchem een concrete stap richting het behalen van deze doelstelling. Tijdens de raadsvergadering van 30 september 2021 is daarom besloten het Doetinchemse deel van gebied B (rond de Oude IJssel tussen Doetinchem en Doesburg) aan te wijzen als potentiële locatie voor geclusterde windenergie. De locatie scoort volgens de documentatie van de RES Achterhoek een voldoende op de 'overall score afweging milieucriteria'.

Windpark Doetinchem, gepland op Landgoed Keppel, biedt een unieke en realistische kans om deze opgave in te vullen. Afhankelijk van de uiteindelijke invulling – in aantal, locatie en type turbines – kan het park ongeveer 0,06 TWh aan duurzame energie leveren. Daarmee wordt voldaan aan de gemeentelijke opgave en levert Doetinchem ook een zichtbare en meetbare bijdrage aan de bredere RES-doelen van de regio Achterhoek.

Wat dit project onderscheidt, is de haalbaarheid: het initiatief is al in ontwikkeling en wordt in samenwerking met belanghebbenden vormgegeven. Er wordt veel waarde gehecht aan draagvlak, participatie en het eerlijk delen van lusten en lasten. De RES stimuleert lokaal (collectief) eigendom, zodat omwonenden en lokale energiecoöperaties kunnen meeprofiteren van de opbrengsten. In dit project zijn omwonenden op verschillende manieren betrokken bij de planvorming, onder andere via de klankbordgroep. Dit traject krijgt vervolg met een Omgevingsadviesraad.

Uitgaande van een realisatie van 4-5 windturbines in Doetinchem wordt jaarlijks circa 70.000 MWh aan duurzame (wind)energie opgewekt (ook met 2 grote windturbines, ca. 9

MW opgesteld vermogen per windturbine) lijkt er volstaan te kunnen worden aan de 0,06 TWh). Uitgaande van een gemiddeld elektriciteitsverbruik van een huishouden (jaarlijks 3.500 kWh), kan het windpark hierdoor voor ca. 20.000 huishoudens (ca. 40.000 inwoners) van duurzame energie voorzien. Dat is ongeveer twee derde van de inwoners van de gemeente Doetinchem.

Met dit windpark zet de gemeente Doetinchem een grote stap in de energietransitie in de Achterhoek. Het laat zien dat grootschalige opwek, lokaal eigendom en zorgvuldige ruimtelijke inpassing samen kunnen gaan. Daarmee vormt het project een cruciale schakel in het realiseren van een toekomstbestendige en duurzame Achterhoek.

Gemeente

Ook is gekeken naar gemeentelijk (ruimtelijk) beleid. In het beleidskader staat dat windturbines in het buitengebied ingepast kunnen worden, mits deze niet in het Gelders Natuurnetwerk (GNN) staan. Bij de inpassing van de windturbines zal hier rekening mee worden gehouden. De windturbines van Windpark Doetinchem zullen enkel overdraaien over GNN-gebied, maar er vindt geen feitelijk ruimtebeslag plaats op dergelijke gebieden. Met andere woorden: fundering- en/of kraanplaats zullen niet in GNN-gebieden komen. Verder zal er veel aandacht zijn voor landschappelijke inpassing. Een belangrijke opmerking is dat er aan de zijde van de gemeente Doetinchem beperkte ruimte is voor de inpassing van windturbines, vanwege de afstand tot hoogspanningslijnen, woningen en gasleidingen. Ook dienen windturbines op een bepaalde minimale onderlinge afstand van elkaar te staan; deze is afhankelijk van de situering in de (hoofd)windrichting en afmetingen van de rotordiameter. Als er onvoldoende ruimte is tussen de turbines vangen ze elkaars wind (te veel) af, of kan dit leiden tot hoge mechanische belasting van de windturbines.

Provincie

Dit initiatief sluit goed aan bij de provinciale ambitie om grootschalige windenergie te ontwikkelen. Met een opgesteld vermogen van meer dan 5 MW, valt het project onder het formele bevoegd gezag van de provincie Gelderland. Hoewel het bevoegd gezag vanaf 5 MW (op dit moment) bij de provincie ligt, heeft provincie Gelderland bij eerdere projecten aangegeven deze bevoegdheid over te dragen aan de betreffende gemeente.

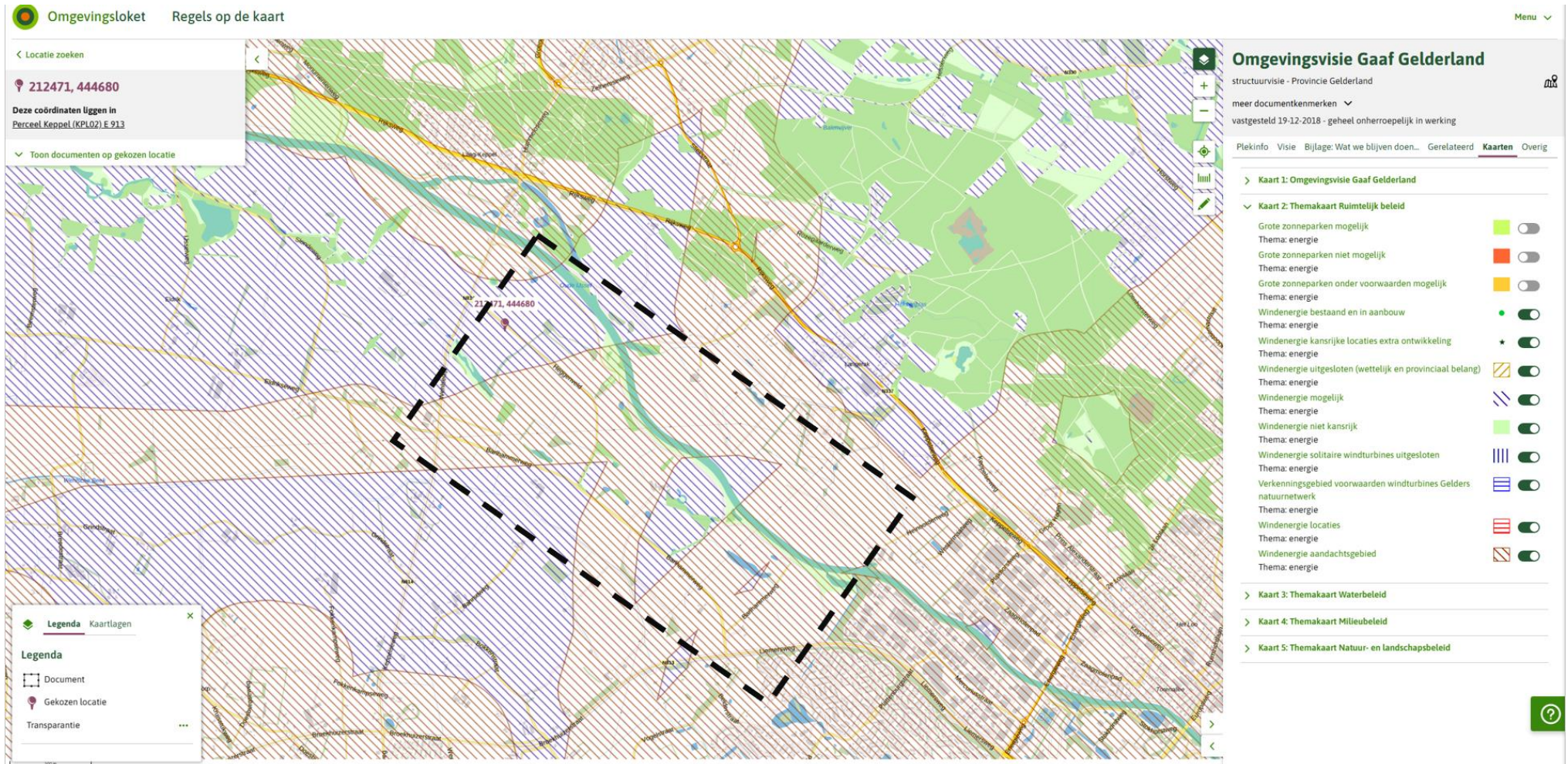
Het plangebied (Figuur 4) bevindt zich binnen de zones die in de provinciale Omgevingsvisie 'Gaaf Gelderland' expliciet zijn aangewezen als "Windturbines mogelijk". In de gebieden "Windturbines mogelijk" ziet de provincie geen belemmeringen voor de ontwikkeling van windenergie; hier wordt actief ruimte geboden aan initiatieven zoals het onze.

In de gebieden "Windturbines mogelijk" ziet de provincie op voorhand geen belemmeringen voor de ontwikkeling van windenergie.

In de gebieden "Windturbines aandachtsgebied" zijn specifieke objecten die aandacht vragen bij de ontwikkeling van een windparken. In deze gebieden is het gesprek met de juiste partijen nodig om de (on)mogelijkheden in een zo vroeg mogelijk stadium duidelijk te krijgen. Het gaat om zones rondom bijvoorbeeld buisleidingen, hoogspanningsleidingen en Rijkswegen. In overleg met gemeenten kunnen in deze gebieden windenergielocaties worden vastgesteld die kunnen worden toegevoegd aan de Omgevingsvisie.



Green Trust
changing energy



Figuur 4: Visiekaart uit Gaaf Gelderland. Projectgebied (zwart omlijnd) valt binnen Windenergie mogelijk en Windenergie aandachtsgebied



Green Trust
changing energy

1.5.2 *Motie: geen onomkeerbare stappen*

De aangenomen moties door de gemeenteraad van Doetinchem van 8 juli 2021 ('Motie geen onomkeerbare stappen m.b.t. plaatsen van windmolens') en 24 februari 2022 ('Motie geen eigen normen voor windmolens opstellen') vragen om geen onomkeerbare stappen te zetten en zelf geen eigen normen op te laten stellen voor het plaatsen van windturbines. Wij begrijpen dit verzoek van de gemeenteraad en kunnen hieraan voldoen. In de tussentijd zijn er de landelijke conceptnormen bekendgemaakt (in 2023). Hierin staat een minimale afstandsnorm van 2x de tiphoogte. Daarnaast heeft ook de provincie recent het initiatiefvoorstel aangenomen waarin ook 2x de tiphoogte als minimale afstandseis is vastgesteld. Hieraan zullen wij voldoen. Er zal pas een omgevingsvergunningaanvraag worden ingediend (BOPA)/ wijziging van het Omgevingsplan worden vastgesteld op moment dat de landelijke normen definitief zijn geworden (verwachting begin/medio 2026). Mochten de normen t.z.t. toch aangescherpt worden, zullen we hier uiteraard aan moeten voldoen. Een positieve beoordeling van dit principeverzoek houdt dan ook geen onomkeerbare stap in, maar vormt slechts een eerste stap in het verdere proces.

1.5.3 *Natuur*

Natuurinclusief ontwikkelen is een belangrijk uitgangspunt bij de realisatie van dit windpark. In samenwerking met ecologen, adviesbureaus, de gemeente en de omgeving verzamelen we waardevolle informatie over het gebied, zodat we zo goed mogelijk kunnen aansluiten bij de ambities op het gebied van natuur.



Figuur 5: Landgoed Keppel

Ook ziet grondeigenaar en mede-initiatiefnemer Landgoed Keppel de ontwikkeling van het windpark als een kans om de opbrengsten van het windpark in te zetten voor het behoud en versterking van de natuur op het landgoed. Het vergroten van de biodiversiteit is daarbij een belangrijk uitgangspunt. In het document 'Inspiratie voor revitalisatie van het coulissenlandschap Landgoed Keppel' (zie Bijlage 9) staat beschreven hoe de versterking van de natuur op het landgoed vorm krijgt. Dit bestaat vooral uit het verder herstellen van het historische coulisselandschap door de aanplant van heggen met streekeigen beplantingssoorten, zoals veldesdoorn, meidoorn, sleedoorn Gelderseroos en rode kornoelje. Ook bomen zoals knotwilgen, es en eik in rijen, of als solitaire bomen kunnen in het gebied worden aangeplant. De afwisseling van verschillende soorten landschapselementen draagt bij aan het verhogen van de biodiversiteit. Het aanleggen van ruige, bloem- en kruidenrijke grasstroken langs perceelgrenzen en op restlocaties

In de afgelopen jaren hebben wij meerdere natuuronderzoeken laten uitvoeren, waaronder een veldwerkonderzoek naar vleermuizen en een radaronderzoek naar watervogels. In de analyse van Pondera (2025, Bijlage 8) is gekeken naar de aanwezigheid van ecologisch waardevolle gebieden (Natura 2000-gebieden en Natuur Netwerk Nederland) in of nabij het plangebied en mogelijke effecten daarop (zie Figuur 2). Ook heeft bureau Waardenburg het effect op Gelders Natuur Netwerk onderzocht (2023).



Figuur 7: Natuurgebieden in projectgebied. Uit analyse Pondera (2025).

Natura 2000

In het projectgebied bevindt zich geen Natura 2000-gebied. Soms wordt rekening gehouden met de nabijheid van Natura 2000 maar ook dit is niet van toepassing in het projectgebied.

Natuurnetwerk Nederland

Binnen het plangebied liggen meerdere gebieden die onderdeel zijn van het Natuurnetwerk Nederland (NNN), zoals weergegeven in Figuur 2. Het NNN is een samenhangend netwerk van bestaande en nieuw te ontwikkelen natuurgebieden en valt onder een planologisch beschermingsregime.

In deze gebieden zijn alleen activiteiten toegestaan die geen negatieve effecten hebben op de wezenlijke kenmerken en waarden, of waarvoor mitigerende maatregelen beschikbaar zijn. Bij significante negatieve effecten geldt het 'nee, tenzij'-principe: een project mag alleen doorgaan als er geen realistisch alternatief is en sprake van een groot openbaar belang. Deze regels zijn vastgelegd in de provinciale omgevingsverordening.

In 2023 voerde Waardenburg Ecologie een ecologische voortoets uit naar de effecten van de nabijheid van Windpark Doetinchem op het Gelders Natuurnetwerk (GNN) en aanwezigheid in de Groene Ontwikkelingszone.

Uit de toets uitgevoerd door Bureau Waardenburg blijkt dat geen negatieve effecten worden verwacht voor:

- De kernkwaliteiten van het gebied
- De oppervlakte van het GNN
- De samenhang tussen natuurgebieden.

Het project is niet in strijd met Artikel 2.39 (GNN) wijst het onderzoek van Bureau Waardenburg uit. De provincie Gelderland heeft op basis van deze toets een positief advies afgegeven voor het project in het kader van de effecten op het GNN (mei 2023).

De beoogde varianten van Windpark Doetinchem vallen binnen de Groene Ontwikkelzone(GO). Plaatsing van windturbines zijn hierbinnen mogelijk. Gezien de te verwachten effecten op de Ontwikkelzone dient echter wel een natuurversterkingsplan te worden gemaakt waarin natuurversterkingsmaatregelen in het gebied worden voorgesteld die het windpark moet uitwerken en uitvoeren.

Bij een positief besluit op dit principeverzoek zullen wij samen met ecologen een natuurinclusief plan ontwikkelen. Dit houdt in dat met de plaatsing van de windturbines rekening wordt gehouden met de kernkwaliteiten van het gebied en waar mogelijk versterkt worden.

Indien het uit onderzoek wenselijk blijkt kunnen we detectiesystemen plaatsen met stilstand voorziening voor vogels en/ of vleermuizen.

Het versterken van de natuur op het landgoed is in lijn met de doelstelling van de Pallandt Stichting. We nemen de zorgen over de gevolgen voor de natuur serieus en nemen deze mee in het vervolgproces. Door goed ecologisch onderzoek, mitigerende maatregelen, zoals eventueel een stilstand-voorziening voor vleermuizen en inzet op natuurversterking willen we bijdragen aan een windpark dat past in de omgeving. Daarbij staan we open voor ideeën vanuit de omgeving.

1.5.4 Gezondheid

De initiatiefnemers vinden de gezondheid van omwonenden van groot belang. Daarom krijgt dit thema nadrukkelijk aandacht in zowel de milieueffectrapportage (MER) als de planologische procedure. De gevolgen voor de gezondheid wordt hierin niet alleen afzonderlijk onderzocht, maar vormt ook een belangrijk beoordelingskader bij de afweging tussen verschillende opstellingen en hoogtes van windturbines.

Wij werken met de nieuwste regels van het Rijk als vertrekpunt voor alle vervolgpcedures, onderzoeken en het uiteindelijke ontwerp van het windpark. Zodra de nieuwe windturbinebepalingen van kracht gaan hanteren wij deze; voor die tijd werken we met de conceptnormen. Dit sluit aan bij de richtlijn uit de Coalitieagenda 2022–2026: *“Bij windenergie is de volksgezondheid een belangrijke afweging. Voor initiatieven op het gebied van wind geldt dat wij het onderzoek en de regels van het Rijk die momenteel opgesteld worden, als vertrekpunt nemen.”*

In het adviesrapport van de klankbordgroep worden meerdere zorgen over gezondheid geuit. Die zorgen nemen wij zeer serieus. Daarom nemen we gezondheid expliciet meegenomen in de MER en de verdere planvorming. In dit verband worden ook verschillende varianten van het windpark onderzocht, waarbij het effect op rust, geluid en gezondheid van de omgeving een centrale rol speelt. Waar mogelijk wordt gestuurd op het beperken van hinder.

Als het project doorgaat naar een volgende fase en een aanbesteding start, zal nadrukkelijk worden gekeken naar het gebruik van de stilste beschikbare windturbines. De klankbordgroep wijst daarnaast op afstanden tot woningen, een belangrijk aspect. Tegelijkertijd is het 'brongeluidsniveau' (het geluidsniveau dat een windturbine op ashoogte produceert) minstens zo bepalend. Dit verschilt per turbintype en ligt doorgaans tussen de 100 en 107 decibel (bron: NedZero).

Wereldwijd is veel onderzoek gedaan naar de gezondheidseffecten van windturbines. Het RIVM heeft een overzicht gepubliceerd, waarin onder meer geluidshinder, slaapverstoring, visuele hinder en cardiovasculaire effecten aan bod komen. De bevindingen uit deze onderzoeken zijn verwerkt in de Nederlandse wet- en regelgeving, waardoor mensen goed worden beschermd tegen overmatige hinder zoals geluid en slagschaduw. Zo ligt in de nieuwe ontwerpnormen extra nadruk op het beschermen van omwonenden tegen geluidsoverlast en hinder door slagschaduw. Naast de bestaande specifieke normen voor deze effecten, is nu ook een generieke afstandsnorm opgenomen. Deze bepaalt dat windturbines minimaal op een afstand van tweemaal de tiphoogte moeten worden geplaatst van objecten die gevoelig zijn voor geluid en slagschaduw, zoals woningen.

Belangrijkste punten samengevat:

- Gezondheid is een expliciet aandachtspunt in de MER/ planologische procedure.
- De nieuwe landelijke windturbinenormen vormen het vertrekpunt, zodra deze officieel zijn vastgesteld en in werking treden. Tot die tijd hanteren we de conceptnormen zoals opgesteld door het Rijk.
- In de aanbesteding wordt gestuurd op de stilste beschikbare turbintypes.
- Zorgen van omwonenden worden serieus genomen en verwerkt in het onderzoek.
- Wetenschappelijke inzichten (o.a. van het RIVM) vormen de basis voor het toetsingskader.

1.5.5 Proces- en financiële participatie

Procesparticipatie

Na het positieve principebesluit in 2020 zijn wij gestart met een participatietraject. Daarbij is een klankbordgroep gevormd met zowel voor- als tegenstanders van windenergie uit de omgeving. Het verloop van dit proces en de daaruit voortgekomen conclusies zijn toegelicht in paragraaf 1.4.

Financiële participatie

Wij willen dit initiatief ontwikkelen met aandacht voor het gebiedsbelang. Hieronder volgt een toelichting op het financiële participatiemodel dat we daarbij voor ogen hebben. Doel is om een juiste balans te vinden tussen het windpark en de omgeving, zodat de lusten en lasten evenwichtig door het gebied ontvangen en gedragen kunnen worden. In dit geval gaat het niet om wettelijke compensatie, zoals planschade, maar om een bovenwettelijke

financiële tegemoetkoming en/of participatie in het project. Hierbij maken de initiatiefnemers onderscheidt in verschillende vormen/mogelijkheden van financiële participatie. Deze worden hieronder uiteengezet:

1. Financiële bijdrage aan Landgoedfonds voor de natuur- en instandhoudingsdoelstellingen Pallandt van Keppel Stichting;
2. 50% Van het windpark in eigendom van een lokale energiecoöperatie;
3. Omwonendenregeling – straal 750-1000 m;
4. Windfonds - €0,75/kWh (1.5 keer de NedZero (voorheen NWEA) -richtlijn);
5. Obligatielening met voorrang voor inwoners van de gemeente Doetinchem (en iedereen in een straal van 2.500 m).

1. Financiële bijdrage Landgoedfonds voor de natuur- en instandhoudingsdoelstellingen Pallandt van Keppel Stichting

De Pallandt van Keppel Stichting is mede-initiatiefnemer en zal inkomsten ontvangen vanuit het windpark. De Stichting zal deze gelden in zetten om Landgoed Keppel te behouden, te verbeteren en toekomstbestendig te maken. Met als uitgangspunt om de biodiversiteit te vergroten en het historische coulisselandschap verder te herstellen. De plannen voor de revitalisatie van het coulisselandschap en de verbetering van biodiversiteit omvatten onder andere de aanleg van streeksoorten in de vorm van heggen, bomenrijen en solitaire bomen. De concrete invulling van deze natuurversterking kunt u vinden in Bijlage 9.

2. 50% lokaal eigendom middels een energiecoöperatie

De initiatiefnemer zal trachten een samenwerking te sluiten met een lokale of regionale energiecoöperatie die 50% eigenaar wordt van het windpark. Via een energiecoöperatie wordt 50% van het windpark eigendom van omwonenden/omgeving. Zo wordt niet alleen geïnvesteerd in groene energie, maar ook in lokale betrokkenheid en economische versterking. Leden van de coöperatie – bewoners uit de omgeving – ontvangen rendement op hun investering en hebben inspraak in hoe de opbrengsten worden besteed. Door gezamenlijk te investeren in het windpark, dragen zij bij aan een duurzamere toekomst en profiteren zij mee van de voordelen, zowel financieel als maatschappelijk.

3. Omwonendenfonds

Het windpark zal een omwonendenfonds oprichten. Dit fonds is gericht op directe omwonenden binnen een bepaalde straal/ deelgebied van het windpark. Het fonds biedt bepaalde voordelen voor de doelgroep. Deze zal een eenmalige vergoeding toegekend krijgen die ze vrij kunnen besteden, bijvoorbeeld voor de verduurzaming van de woningen. De uitwerking en criteria hiervan worden met de gemeente besproken.

4. Windparkfonds

Een deel van de opbrengsten van het windpark vloeit via het Windparkfonds direct terug naar de omgeving. Met het Windparkfonds ondersteunen we duurzame en maatschappelijke initiatieven in de regio en versterken we het draagvlak en de betrokkenheid bij het windpark.

Voor elke opgewekte MWh wordt € 0,75 in het fonds gestort – anderhalf keer de NedZero (voorheen NWEA) -richtlijn. Dit is een verhoging ten opzichte van het eerste principeverzoek (in 2019 werd uitgegaan van €0,50,- per MWh). Op deze manier kan er

jaarlijks een groter bedrag ter beschikking worden gesteld ten behoeve van de omgeving en haar inwoners. Op basis van 60.000 MWh (0,06 TWh) zal de jaarlijks Windparkfondsvergoeding € 45.000 zijn.

Hieronder schetsen wij een beeld van de belangrijkste kaders die kunnen meewegen bij de besluitvorming inzake keuzes over de inzet van beschikbare middelen vanuit het Windparkfonds. De nog op te richten klankbordgroep kan hierin ook een belangrijke bijdrage leveren bij de formulering van de criteria. Voor zover van toepassing worden bij de criteria ook de argumenten genoemd die van toepassing (kunnen) zijn.

1. De mate waarin wordt bijgedragen aan verduurzaming. Dit past volledig in de ambitie van het windpark om te fungeren 'als aanjager van duurzaamheid' in de gemeente Doetinchem.
2. Er wordt 'van binnen naar buiten' gewerkt. Met andere woorden degene die de meeste 'hinder' ondervinden dienen ook het eerst/het meest te kunnen profiteren.
3. In principe wordt een redelijke eigen bijdrage gevraagd. Dit vertrekpunt draagt bij aan het maken van scherpere keuzes met als gevolg een efficiëntere inzet van de beschikbare middelen.
4. Een bijdrage vanuit het Windparkfonds voorziet veelal in een gedeelte van de voor het initiatief benodigde financiering. Op deze wijze zorgt de inzet van een (beperkt) budget vanuit het Windparkfonds voor een 'multipliereffect'.
5. Bijdragen uit het Windparkfonds komen niet in de plaats van overheids gelden c.q. overheids ondersteuning.
6. Maatregelen zullen niet conflicterend zijn met de wettelijke kaders.
7. Samengevat zijn initiatiefnemers van oordeel dat de inzet van middelen uit het Windparkfonds op basis van de geschetste participatiemogelijkheden zal leiden tot een substantiële maatschappelijke meerwaarde voor de directe omgeving.

Overige voorwaarden bij de opzet van de Windparkfonds en het beheer hiervan:

- In de vorm van een zelfstandige stichting
- Er komt een sterk en betrokken bestuur
- Er is een duidelijk doel (zie bovenstaand)
- Er zijn voldoende middelen voorhanden
- Het bestuur laat zich adviseren door een adviesraad
- Er komt een goede administratieve en secretariële ondersteuning
- Communicatie vindt professioneel plaats

5. Obligaties

Door middel van het uitgeven van obligaties zal aan inwoners van Doetinchem en Bronckhorst gelegenheid worden geboden mee te doen met een investering in het windpark. Bijvoorbeeld voor een totaalbedrag van € 2.500.000 à € 500 per obligatie (het totaalbedrag is afhankelijk van de omvang van het project).

1.6 Het vervolgtraject

Bij een positief besluit op dit principeverzoek zullen we toewerken naar een mer-(beoordelings) procedure. Hierbij worden verschillende (windpark)varianten onderzocht. Uiteindelijk zal dit moeten leiden tot een zogenoemd Voorkeursalternatief (VKA). In Bijlage 4 staat de planning tot en met de vergunningaanvraag van het windpark.

Gedurende het gehele traject houden we verschillende informatiebijeenkomsten, werken we samen met de Omgevingsadviesraad en betrekken we belanghebbenden bij de verdere uitwerking van het plan.

De mer-(beoordelings) procedure (inclusief alle onderzoeken) en het vervolg van het participatietraject moet leiden tot een breed gedragen plan voor het windpark. Het Voorkeursalternatief vormt de basis voor de BOPA/ Omgevingsplanprocedure en overige vergunningaanvragen.

1.7 Verzoek

Graag vernemen wij of u in basis bereid bent om medewerking te verlenen aan ons plan ('Windpark Doetinchem'). Met uw steun kunnen we samen een significante bijdrage leveren aan:

1. De verduurzaming van Doetinchem en de regio Achterhoek,
2. De energie-onafhankelijkheid via lokale, coöperatieve energieopwekking,
3. De versterking en het behoud van landgoed Keppel en haar natuurwaarden.

Voor eventuele vragen over het initiatief kunt u contact opnemen met Jorick Messink van Green Trust Consultancy (email: jorick.messink@greentrust.nl).

Namens Windpark Doetinchem

Met vriendelijke groet,

Jorick Messink
Green Trust Consultancy

Rijn van Lynden
Pallandt van Keppel Stichting